

# VOLL



## Набор аккумуляторного гидравлического пресс-инструмента V-PRESS

ИНСТРУКЦИЯ

## Инструкция по эксплуатации





- **Перед использованием инструмента прочтите эту инструкцию!**
- **Несоблюдение требований данной инструкции может привести к серьезным травмам.**

Сохраните данное руководство с предупреждениями и мерами предосторожности по технике безопасности, сборке, эксплуатации, осмотру, процедуры обслуживания и очистки. Храните данную инструкцию в сухом и безопасном месте для дальнейшего использования.

Встречающиеся символы в данной инструкции:



**Символ предупреждения об опасности.** Он используется для оповещения о потенциальной опасности получения травм. Соблюдайте все сообщения по безопасности, которые следуют за этим символ, позволяющий избежать возможных травм.



**Символ «ВНИМАНИЕ».** Действовать осторожно, опасность травмы.



**Разлетающиеся обломки могут стать причиной травм при неправильном использовании или использовании изношенных губок.**

## **ОБЩИЕ ПРАВИЛА БЕЗОПАСНОСТИ**

Для безопасной работы с данным инструментом необходимо внимательно прочитать инструкцию по эксплуатации и соблюдать содержащиеся в ней инструкции. Если вы не соблюдаете требования, написанные в данной инструкции, гарантия будет аннулирована.

### **Безопасность на рабочем месте**

1. Содержите рабочее место в чистоте и порядке. Загроможденные или темные места, на рабочем месте, способствуют несчастным случаям.
2. Данный инструмент не изолирован; не используйте его на токоведущих проводниках.
3. Пожалуйста, не используйте и не храните инструмент при высокой температуре или в среде, заполненной едкой жидкостью. Обратите внимание на износ уплотнительных колец.
4. Не допускайте детей и посторонних лиц к работающему аккумуляторному инструменту. Отвлечения приведут к потере контроля.
5. Не используйте и не заряжайте инструмент в легковоспламеняющейся или взрывоопасной среде.

### **Электробезопасность**

1. Убедитесь, что вилка зарядного устройства соответствует гнезду розетки. Никогда не пытайтесь что-либо менять в вилке.
2. Не оставляйте инструмент, аккумулятор и зарядное устройство в местах с повышенной влажностью или под дождем. Попадание воды в электрическую систему инструмента может привести к поражению электрическим током.
3. Не используйте электрический провод для переноски, вытягивания или извлечения вилки и не соединяйте клеммы « - » и «-». « + », поврежденный или перекрученный провод может стать причиной поражения электрическим током.

4. Если зарядное устройство сильно повреждено, упало или получило какие-либо другие повреждения, не пытайтесь отремонтировать его самостоятельно, отправьте его в авторизованный сервисный центр как можно скорее. Поврежденное зарядное устройство может стать причиной поражения электрическим током.
5. Лучшая температура для зарядки аккумулятора составляет от 10 °C до 40 °C. Убедитесь, что вентиляционное отверстие зарядного устройства открыто во время зарядки.
6. Пожалуйста, каждый раз отключайте питание зарядного устройства, чтобы снизить опасность для детей или лиц, не имеющих опыта использования инструмента.
7. Пожалуйста, не сжигайте аккумулятор и не допускайте его короткого замыкания, это может привести к взрыву.
8. Не используйте отработанную батарею, иначе это может привести к поражению электрическим током.
9. Не разбирайте аккумулятор и зарядное устройство. Если возникнут какие-либо проблемы, свяжитесь со специалистом компании VOLL или обратитесь в авторизованный сервисный центр.

### **Личная безопасность**

1. Будьте бдительны, следите за своими действиями и используйте здравый смысл при работе с инструментом. Не пользуйтесь инструментом, если вы устали или находитесь под воздействием наркотиков, алкоголя или лекарств. Невнимательности может привести к серьезным травмам.
2. Используйте средства безопасности. Всегда используйте средства безопасности, такие как маска, шлем, защитная шапочка, изолирующая обувь и т. д., чтобы снизить риск получения травмы.
3. Одевайтесь правильно. Не носите свободную одежду или украшения. Держите волосы, одежду и перчатки подальше от движущихся частей. Свободная одежда, украшения или длинные волосы могут попасть в движущиеся части.
4. Поддерживайте электроинструменты в рабочем состоянии. Проверьте наличие несоосности или застревания движущихся частей, поломки частей и любых других условий, которые могут повлиять на работу инструмента. Если инструмент поврежден, отремонтируйте его перед использованием. Многие несчастные случаи происходят из-за плохо обслуживаемых электроинструментов.
5. Пожалуйста, используйте инструмент правильно. Инструмент с правильной мощностью выполнит работу лучше и безопаснее с той скоростью, на которую он рассчитан.
6. Не вставляйте пальцы в головку инструмента во время работы. Ваши пальцы могут быть очень сильно защемлены.

### **Обслуживание**

Поручите обслуживание вашего аккумуляторного инструмента квалифицированному специалисту по обслуживанию, используя только оригинальные запасные части и сменные детали. Это обеспечит безопасность пресс-инструментов с питанием от аккумуляторной батареи.

### **ОСОБЫЕ ПРАВИЛА БЕЗОПАСНОСТИ**

1. Сохраняйте этикетки и таблички на инструменте, которые содержат важную информацию по безопасности.
2. Храните пресс-инструмент в недоступном для детей месте.
3. Не вставляйте пальцы в головку инструмента во время работы. Ваши пальцы могут быть очень сильно защемлены.
4. Убедитесь, что головка надежно зафиксирована во время работы.
5. Не ударяйте по частям инструмента, это может привести к травме.
6. Не используйте пресс-инструмент не по назначению, это приведет к его повреждению.
7. Конструкция ограничительного винта на головке предназначена для предотвращения падения или выскакивания головки.
8. Убедитесь, что головка надежно зафиксирована во время работы.

9. Не используйте этот инструмент для непрерывного использования. После 30–40 циклов сделайте перерыв в течение 15 минут.
10. Не закрепляйте этот инструмент в тисках. Этот инструмент предназначен для ручного управления.
11. Встроенный предохранительный клапан проходит строгие испытания под давлением перед продажей; пожалуйста, не допускайте регулировки давления непрофессиональными лицами. Если давление недостаточно, пожалуйста, обратитесь в сервисный центр. Инструмент может быть использован повторно только после проверки и тестирования специалистом.
12. Предупреждения, меры предосторожности и инструкции, описанные в этом руководстве, не могут охватить все возможные условия и ситуации, которые могут возникнуть. Оператор должен понимать, что здравый смысл и осторожность являются неотъемлемыми факторами при работе с пресс-инструментом.

## НАЗНАЧЕНИЕ

Набор аккумуляторного гидравлического пресс-инструмента V-PRESS — это инструмент для соединения труб из нержавеющей стали, ХРАР, РЕХ с фитингами. Он работает от Li-ion аккумуляторной батареи, оснащен гидравлической системой высокого давления. Это идеальный инструмент для использования в сантехнических и отопительных системах.

### Технические характеристики:

Номинальное давление:	32 кН
Потребляемая мощность:	490 Вт
Ход штока:	40 мм
Диапазон опрессовывания:	до 54 мм для труб из нержавеющей стали до 108 мм для пластиковых, многослойных композитных и медных труб
Емкость гидроцилиндра:	250 мл
Тип масла:	Shell Tellus S2V HV15
Время цикла обжима:	4,0 сек
Температура окружающей среды:	-10 ~ 40 °C
Относительная влажность:	80%
Аккумуляторная батарея:	Постоянный ток 18 В/4,0 Ач
Зарядное устройство:	Переменный ток 100В~240В; 50~60Гц
Время зарядки	~80 мин

### Комплектация:

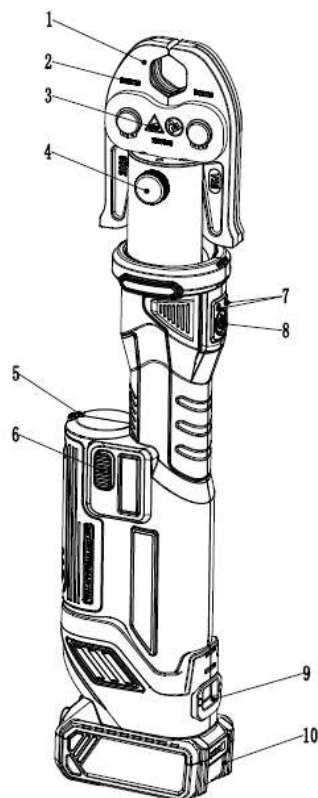
Пресс-инструмент поставляется без пресс-насадок, эта оснастка приобретается отдельно для каждого профиля и диаметра обжимаемого фитинга.

### ВНИМАНИЕ!

Производитель оставляет за собой право вносить изменения в комплектацию, цвет и конструкцию оборудования без предварительного уведомления!

1. Пластиковый кейс – 1 шт.
2. Пресс-инструмент – 1 шт.
3. Литий-ионный аккумулятор – 1 шт.
4. Зарядное устройство – 1 шт.
5. Уплотнительное кольцо цилиндра – 1 компл.
6. Уплотнительное кольцо предохранительного клапана – 1 компл.

## Составные части пресс-инструмента:



№	Описание	Функции
1	Пресс-клещи	Для сменных губок
2	Серийный номер	
3	Знак безопасности	
4	Стопорный палец	Для фиксации пресс-клещей
5	Белый светодиод	Для освещения
6	Кнопка «Возврат»	Для возврата штока в исходное положение
7	Красный/зеленый светодиоды	Для индикации рабочего состояния и уровня заряда аккумуляторной батареи
8	Кнопка «Пуск»	Для начала работы
9	OLED-дисплей	Показывает счетчик обжимов, время использования, информацию об ошибках
10	Аккумуляторная батарея	Для подачи питания, используется литий-ионный аккумулятор (18 В)


## Описание функций:




MCU — функция автоматически определяет параметры давления в процессе работы, обеспечивает безопасность, отключает двигатель и автоматически перезагружается после срабатывания.





OLED-дисплей - матричный OLED - дисплей, который показывает время работы, заряд батареи, рабочее давление (если есть датчик давления), техническое обслуживание напоминание и код неисправности

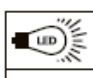
 **Pressure Sensor** Технология контроля и управления давлением. Давление в системе инструмента контролируется датчиком давления (если настроено).


 Автоматический сброс - автоматически сбрасывает давление, возвращает поршень в исходное положение при достижении максимального выходного давления.


 Ручной сброс - может вернуть поршень в исходное положение в случае неправильной работы



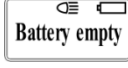


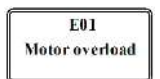
 Пресс оснащен двухпоршневым насосом, который характеризуется быстрым приближением штока к разъему пресс-клещей и их медленным движением при прессовании.

 Головка пресса плавно поворачивается на 180 ° для лучшего доступа к труднодоступным рабочим зонам

 При обнаружении отклонения от заданного рабочего давления или низкого заряда аккумуляторной батареи раздается звуковой сигнал и мигает красный светодиод.

 Пресс-инструмент компактен, эргономичен и имеет нескользящую резиновую рукоятку. Центр тяжести инструмента отцентрован.

 Датчик температуры автоматически останавливает работу инструмента, если температура превышает 70 °C при длительной работе. Раздается звуковой сигнал неисправности, это означает, что инструмент не может продолжать работу, пока температура не снизится до оптимальной.

№	Инструкция	Индикатор (красный)	Индикатор (белый)	Звуковой сигнал	Сообщение на OLED-экране	Обозначение
1	Самопроверка	☒☒ (2 Гц)			Welcome	Проводится самодиагностика после включения пресса
2	Подсветка		Длительность 20 сек..		 Device usage 250 Перерыв 5 минут	Вход в рабочее состояние, аккумулятор заряжен.
3	Напоминание о зарядке	☒☒☒ (2 Гц)			 Device usage 250 ↓  Battery empty	Не хватает мощности, нужна зарядка.
		☒ (5с)		◎◎◎◎◎ (2 Гц)	 Low battery	Не хватает мощности, нужна зарядка.
		☒ (100мс)				Экран не реагирует, батарея теряет эффективность и ее необходимо заменить.
4	Перегрузка двигателя	☒☒☒ (2 Гц)		◎◎◎ (2 Гц)	 E01 Motor overload	Перегрузка двигателя, перезарядка аккумулятора. Если устройство по-прежнему не работает нормально, обратитесь в сервисный центр.

5	Неисправность гидравлической системы	⊘ (5с)		⊙ (5с)	Error: 02 Malfunction	Инструмент не сбрасывает давление автоматически при работе более 2 минут, перезарядите аккумулятор.
6	Предупреждение о высокой температуре	⊘⊘⊘⊘ (2 Гц)		⊙⊙⊙⊙ (2 Гц)	E03 Hot	Температура поверхности двигателя слишком высокая, ожидайте охлаждения, чтобы перезапустить пресс-инструмент
7	Защита от опасных операций	⊘⊘⊘⊘ ⊘ (2 Гц)		⊙⊙⊙⊙⊙ (2 Гц)	Error: 99 Danger operate	Автоматическая защита при быстром нажатии на кнопку «ПУСК», перезарядить батарею
8	о необходимости технического обслуживания			⊙ (0,5с)	⚙️ 🔧 🔋 Please maintain	Проведите техническое обслуживание
9	Номер версии ПО				HW: info V1 FW: V1.0.1	Показывает номер версии ПО
10	Циклы прессования				Count Count: 5 Maintain: 19995	Показывает количество циклов прессования, оставшиеся доступные циклы прессования перед следующим техническим обслуживанием

## ИНСТРУКЦИЯ ПО ЭКСПЛУАТАЦИИ

**Перед использованием данного пресс-инструмента внимательно прочтите весь раздел «ИНФОРМАЦИЯ ПО БЕЗОПАСНОСТИ» в начале данного руководства.**

Используйте этот инструмент только по назначению, указанному производителем. Использование, отличное от описанного в данном руководстве, может привести к травме или повреждению имущества.

### Зарядка

1. Подсоедините аккумулятор к зарядному устройству и подключите вилку в розетку. Убедитесь, что температура в помещении составляет от 10 °C до 40 °C. Время зарядки составляет около 80 минут. Смотрите рисунок ниже.

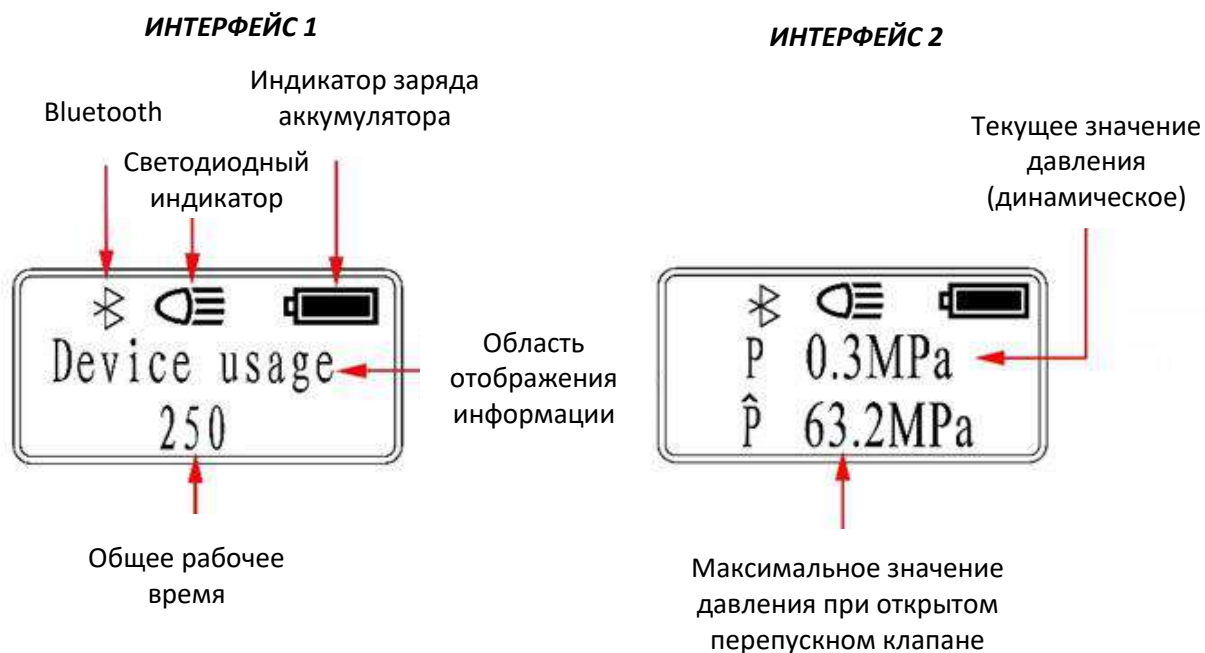


## Внимание!

1. При использовании оригинального заводского аккумулятора его необходимо заряжать оригинальным зарядным устройством. Ток зарядки аккумулятора 4,0 Ач/5,0 Ач не должен превышать 5,0 Ач. Ток зарядки аккумулятора 2,0 Ач не должен превышать 3,0 Ач. Аккумулятор будет дымиться, гореть и даже взрываться, если заряжать его неподходящим зарядным устройством.
2. Аккумулятор имеет продолжительный срок службы, но, когда срок его службы заметно сократится, замените его на новый.
3. Пожалуйста, заряжайте аккумулятор вовремя, чтобы избежать его полной разрядки. При полной разрядке аккумулятор может выйти из строя. Если аккумулятор не используется в течение длительного времени, он автоматически разрядится. Обязательно заряжайте его один раз в квартал.
4. Не соединяйте два полюса батареи проводом, это может привести к короткому замыканию, возгоранию или даже взрыву. Аккумулятор также может выйти из строя.
5. Не используйте поврежденный аккумулятор и не заряжайте его, так как это увеличит риск поражения электрическим током.
6. Ни при каких обстоятельствах нельзя сжигать аккумуляторы, так как они могут взорваться.
7. Во время зарядки аккумулятора не накрывайте зарядное устройство какими-либо предметами, чтобы оно не рассеивало тепло, что может привести к возгоранию.
8. Отключайте зарядное устройство, когда оно не используется. Это снизит риск травмирования детей и неподготовленного человека.
9. Не используйте зарядное устройство во влажной среде, не подвергайте его воздействию дождя и снега, так как это увеличит риск поражения электрическим током.
10. Не разбирайте аккумулятор и зарядное устройство. Если в процессе использования возникнут какие-либо неисправности, отправьте их сервисный центр для обслуживания.

## Использование инструмента

Описание интерфейса OLED-дисплея:

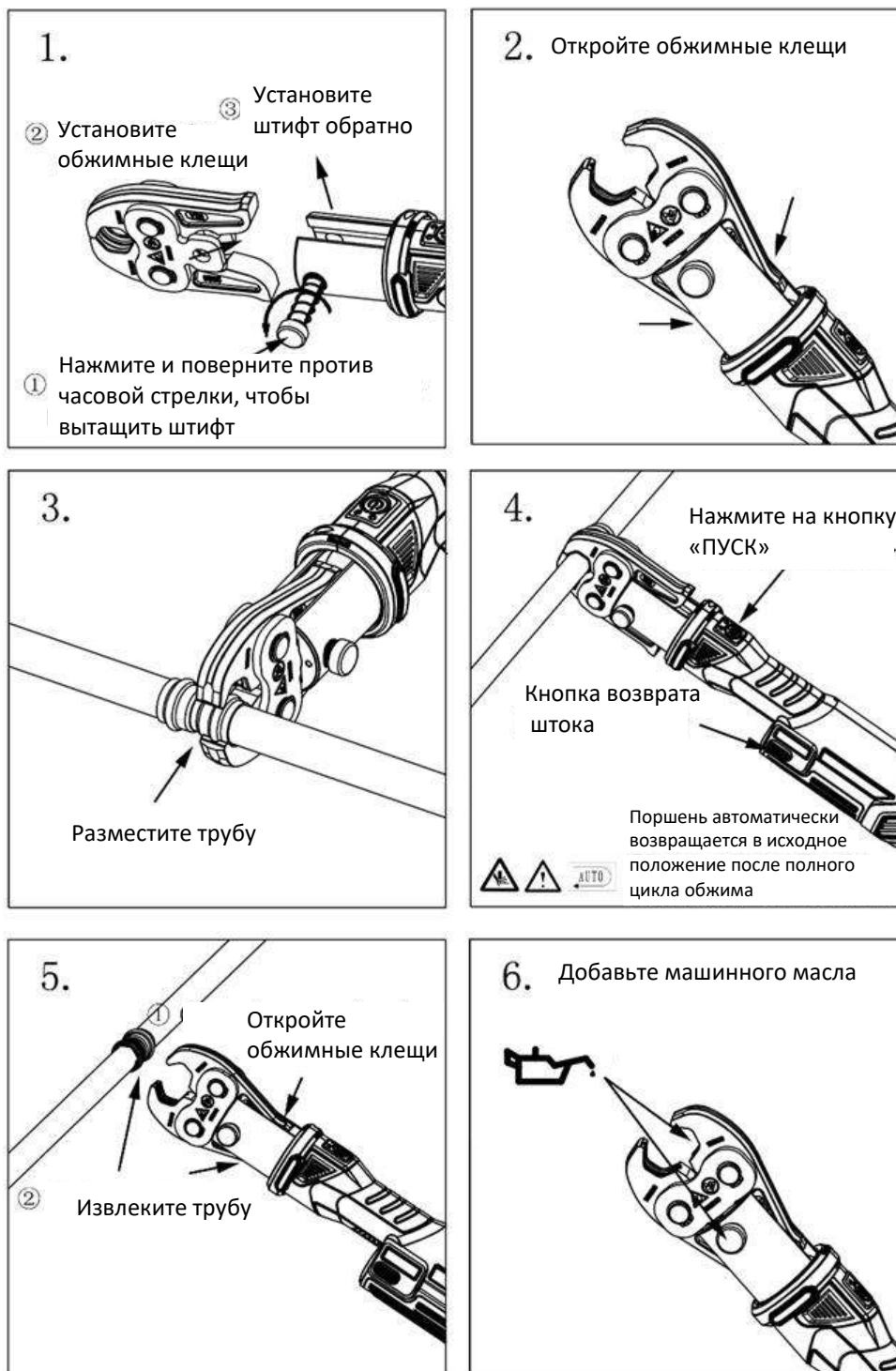


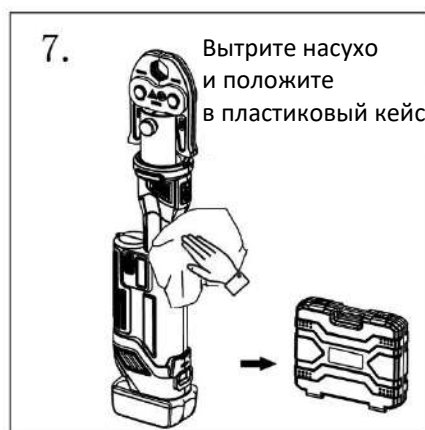


## Примечание:

Пользователь может добавить дополнительные функции: Bluetooth и датчик давления. Если настроить датчик давления. OLED-дисплей переключится, чтобы отобразить текущее значение давления и максимальное значение перепускного клапана (см. интерфейс 2). Когда пресс-инструмент начнет работать, сначала отобразите интерфейс 2, а затем интерфейс 1, через двадцать секунд.

## Операции обжима





### Предупреждение:

1. Не стучите и не бейте по какой-либо части инструмента. Перед работой проверьте инструмент на наличие повреждений, старения, отсутствующих деталей, несоосности или застревания компонентов и любых других неблагоприятных факторов, которые ставят под угрозу безопасность и нормальную работу. Он работает эффективно без каких-либо заеданий. Если вы обнаружите какие-либо проблемы, немедленно прекратите использование пресс-инструмента, пока проблема не будет решена.
2. Во время процесса опрессовки фиксирующий штифт должен быть полностью вставлен в головку зажима, чтобы зафиксировать и предотвратить выпадение пресс-клещей!
3. При опрессовке канавка уплотнительного кольца фитинга трубы должна быть помещена в кольцевую канавку формы. В противном случае уплотнительное кольцо легко раздавится, и соединение не будет герметичным.
4. Ограничительный винт на головке зажима предотвращает падение или выскакивание головки зажима. Не снимайте его самостоятельно!
5. Удалите смазку, пыль, особенно с рукоятки и элементов управления, чтобы предотвратить выскальзывание инструмента во время использования.
6. Встроенный предохранительный клапан проходит строгую проверку давления перед отправкой с завода, и пользователь не должен настраивать его самостоятельно! Если вы столкнулись с пониженным давлением, пожалуйста, отнесите инструмент квалифицированному специалисту.

### Предупреждение:

Во избежание несчастных случаев во время работы пресс-инструмента не приближайте открытые части тела к движущимся частям!

### Внимание:

1. Эксплуатационный персонал должен пройти профессиональную подготовку, а строительная инжиниринговая компания должна иметь соответствующую строительную квалификацию, признанную государством.
2. Пресс-инструмент, пресс-клещи, адаптеры или кольцевые клещи предназначены только для соответствующей системы трубопроводов и фитингов. Использование других способов или модифицированных стандартных принадлежностей для других применений может привести к повреждению инструментов и принадлежностей и даже к травмам.

## Пресс-клещи



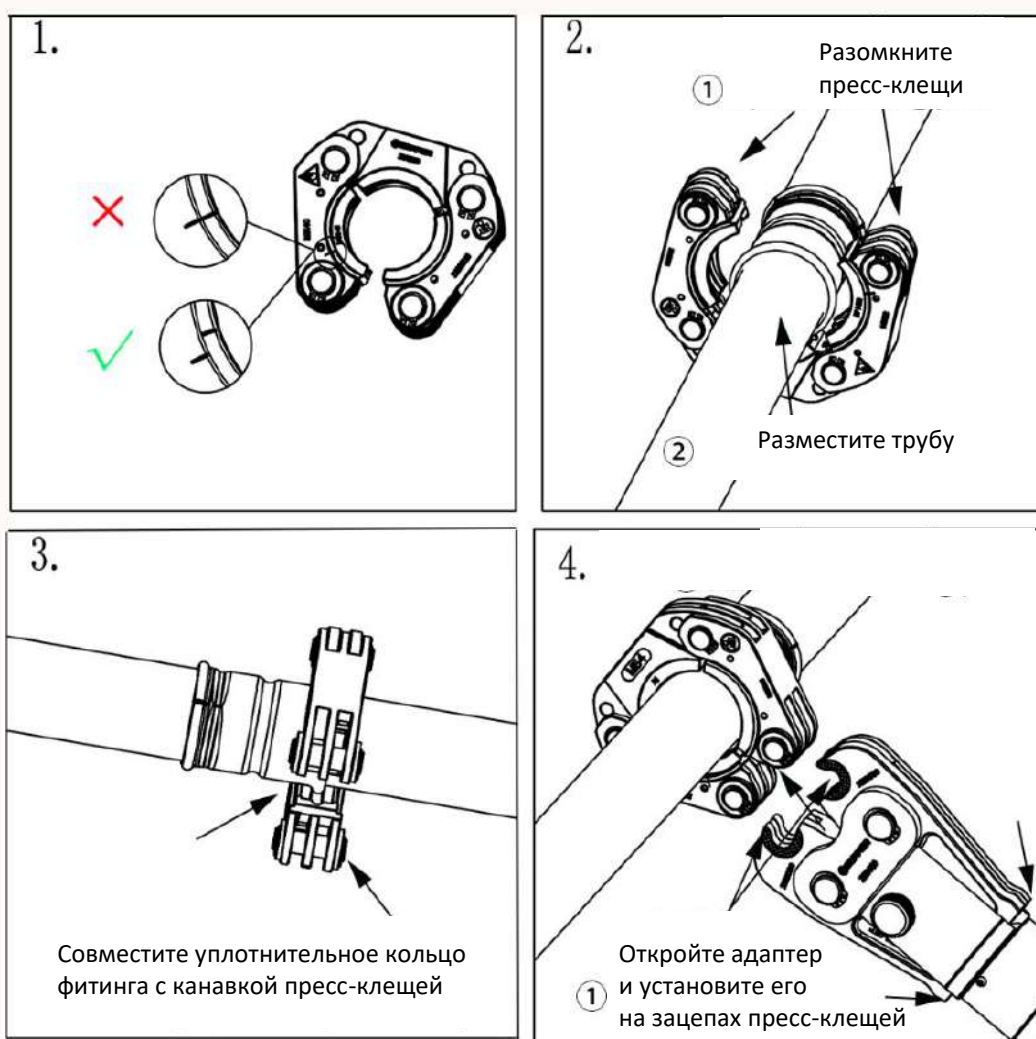
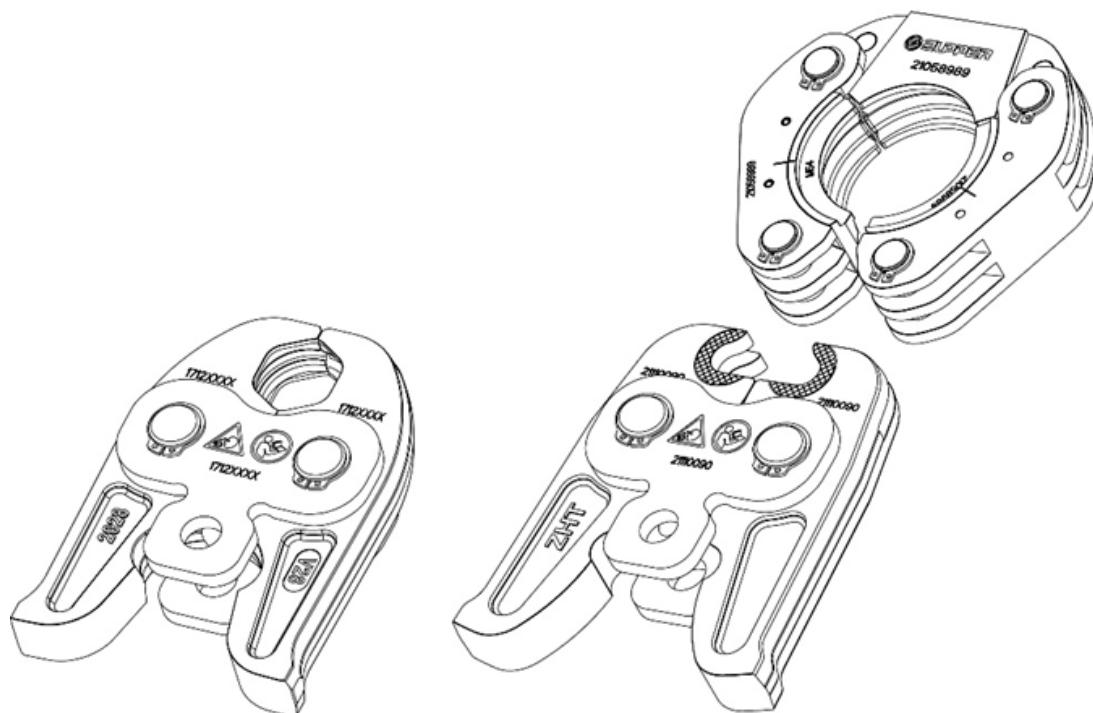
1. Обжимные пресс-клещи являются расходной частью. При их использовании материал будет изнашиваться. Сильно изношенные пресс-клещи станут непригодными к использованию и их необходимо заменить. Особенно если они используются неправильно (например, слишком большие фитинги, прессование при неправильной установке и т. д.) или эксплуатация инструмента не по назначению.
2. Проверяйте зажим на наличие поломок, трещин или застреваний компонентов и любых других неблагоприятных факторов, которые ставят под угрозу безопасность и нормальную работу, периодически или перед каждым использованием. Если вы обнаружите какие-либо проблемы, пожалуйста, немедленно прекратите использование пресс-инструмента и обратитесь в авторизованный сервисный центр.
3. Запрещается разбирать инструмент самостоятельно. Категорически запрещается сваривать, полировать, сверлить или вносить другие изменения в обжимные пресс-клещи.
4. Следите, чтобы открытые части тела не попадали в обжимные губки или в движущиеся детали пресс-инструмента.
5. Этот инструмент является высокопрочным, сверхмощным прибором. Пожалуйста, строго соблюдайте инструкции и меры предосторожности!

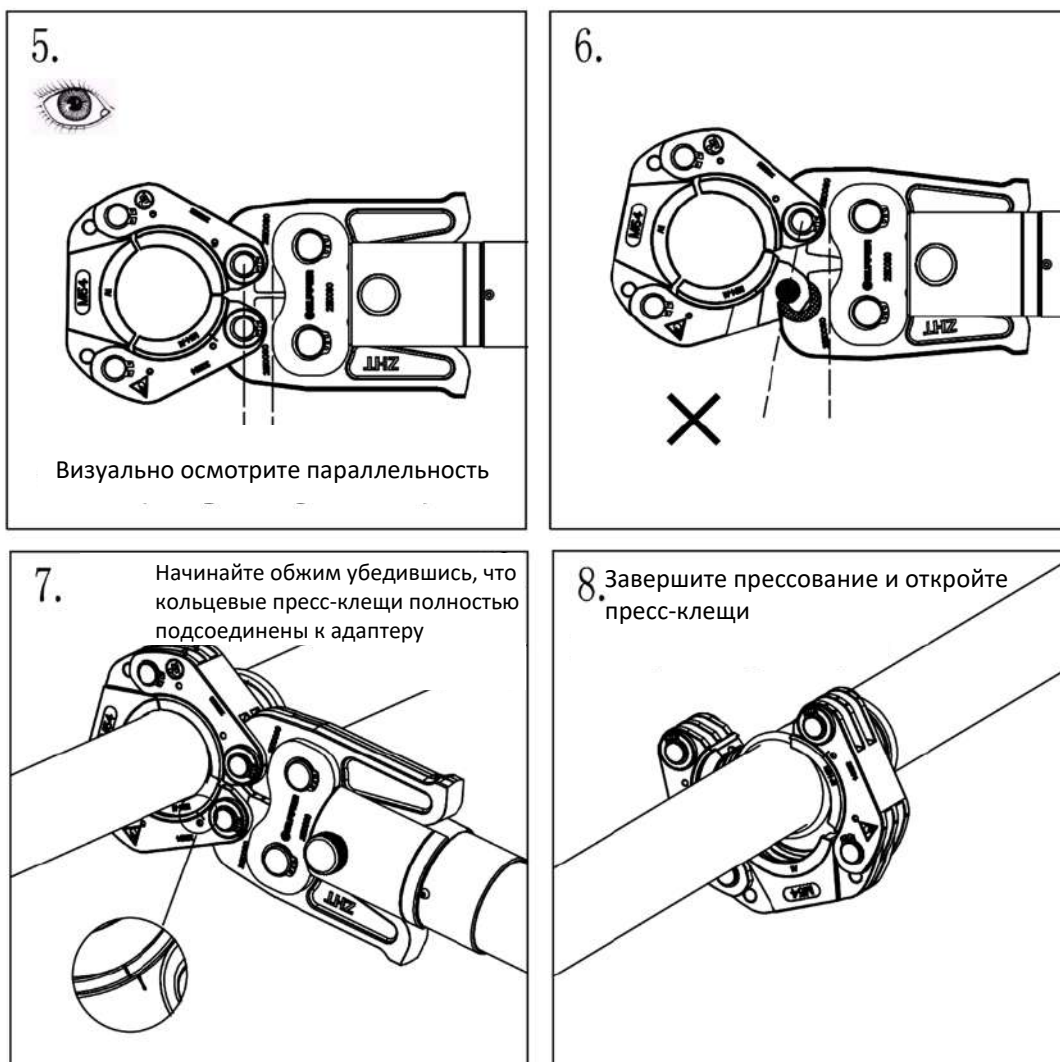


Неправильная эксплуатация может привести к протечкам в стыке.

1. Убедитесь, что характеристики пресс- фитинга соответствуют характеристикам зажима.
2. Убедитесь, что после завершения прессования пресс-клещи полностью сомкнулись.
3. При прессовании убедитесь, что губка вместе с прессовым инструментом правильно расположена на фланце фитинга.

Стандартные типы пресс-клещей:





### Чистка и обслуживание пресс-клещей

1. Своевременно очищайте мусор, накопившийся в прессующих губках. Очистку можно производить с помощью абразивной губки или стальной мочалки, но нельзя чистить их чем-то более твердым (например, наждачной бумагой, и т. д.), что ускорит их износ.
2. После завершения каждого прессования удалите загрязнения и пыль с поверхности губок, особенно из зазора в нижней части губок; затем нанесите смазку на поверхность губок и штифта, а затем положите ее на хранение в специальный кейс.
3. Проверяйте возвратную пружину пресс-клещей перед каждым использованием. Пресс-клещи должны легко смыкаться и размыкаться.



## ТЕХНИЧЕСКОЕ ОБСЛУЖИВАНИЕ

**Поврежденное оборудование может привести к серьезным травмам. Не используйте поврежденное оборудование. Если возникли необычные шумы или вибрации, устраните проблему перед дальнейшим использованием.**

1. Обратите внимание, что регулярное техническое обслуживание и осмотры могут продлить срок службы ваших инструментов.  
**Перед каждым использованием** проверяйте общее состояние инструмента. Проверьте на наличие ослабленных винтов, несоосности или заедания движущихся частей, треснувших или сломанных частей или любых других неисправностей, которые могут повлиять на его безопасную работу.  
**После использования** очистите внешние поверхности инструмента чистой тряпкой, смажьте металлическую поверхность инструмента и пресс-клещей маслом, предотвращающим ржавчину, чтобы избежать коррозии. Храните инструмент в сухом месте.
2. Обслуживание инструмента должно осуществляться только квалифицированным специалистом.
3. Держите инструмент и запасные части сухими. Если инструмент мокрый, выньте аккумулятор и подождите, пока инструмент полностью высохнет, прежде чем вставлять аккумулятор.
4. Не ставьте инструмент в слишком жаркое или холодное место. В противном случае запасные части будут повреждены.
5. Не используйте агрессивные химические чистящие средства или сильные моющие средства для чистки инструментов.
6. Если инструмент не используется в течение длительного времени, пожалуйста, убедитесь, что поршень остается в исходном положении, очистите инструмент и смажьте антикоррозионным маслом как инструмент, так и принадлежности. Выньте аккумулятор и положите его в коробку, храните инструмент в сухом месте.
7. После длительного использования уплотнительные кольца могут быть повреждены. Если обнаружена протечка гидравлического масла, обратитесь в авторизованный сервисный центр для их замены.

### Гарантийные обязательства

1. Продавец гарантирует исправную работу оборудования в течение двенадцати месяцев эксплуатации, если условия эксплуатации соответствовали данному руководству, оборудование не имеет механических повреждений и следов несанкционированного вмешательства.
2. Продавец обязуется в течение гарантийного срока устранять все неисправности, возникшие не по вине потребителя.
3. При покупке оборудования убедитесь в наличии штампа продавца, отметки даты выпуска и/или даты продажи, а также отсутствия внешних повреждений.
4. Гарантийный срок в двенадцать месяцев исчисляется от даты продажи.
5. Покупатель лишается права проведения бесплатного ремонта и дальнейшего гарантийного обслуживания оборудования при наличии дефектов, возникших в результате нарушения правил эксплуатации, самостоятельного ремонта изделия и несвоевременного проведения регламентных работ по техническому обслуживанию.
6. Гарантия не включает оплату Изготовителем или его уполномоченными сервисными центрами транспортных расходов на доставку оборудования в сервисный центр.
7. Проведение гарантийного ремонта осуществляется уполномоченным сервисным центром Изготовителя только при предъявлении изделия в полной обязательной комплектации, в чистом состоянии, с гарантийным талоном, с оформленной в нем отметкой о продаже, и Актом рекламации.

## Сведения об утилизации

Это оборудование содержит гидравлическое масло и оснащено литиевыми батареями. Неконтролируемая разрядка или неправильная обработка металлолома могут привести к загрязнению окружающей среды.

Компания VOLL рекомендует использовать для обработки металлолома авторизованные профессиональные компании.

Продажа и сервис в России:



# ***ПРОФСТРОЙСНАБ***

профессиональный строительный  
инструмент и оборудование

ООО «ПрофСтройСнаб»

+7 (495) 777-17-71, [www.tool-tech.ru](http://www.tool-tech.ru), [info@tool-tech.ru](mailto:info@tool-tech.ru)